



Informe semanal de mercados eléctricos

Semana 01 – 2025

06/01/2025

ÍNDICE

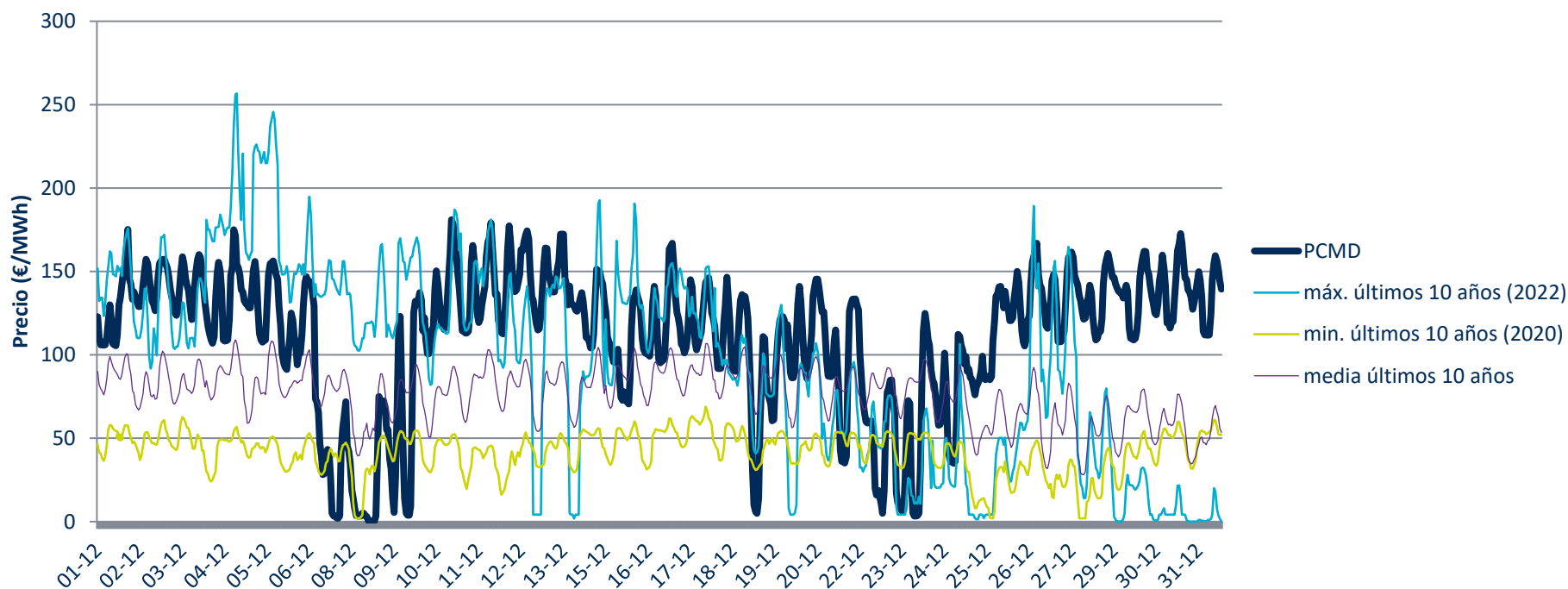
Evolución del precio del <i>pool</i>	3
Evolución de los futuros trimestrales	8
Evolución en negociaciones para el año en curso	8
Evolución en negociaciones para el año siguiente	7
Evolución de los futuros anuales	8
Consideraciones	13
Fuentes	16

Evolución del precio del *pool*

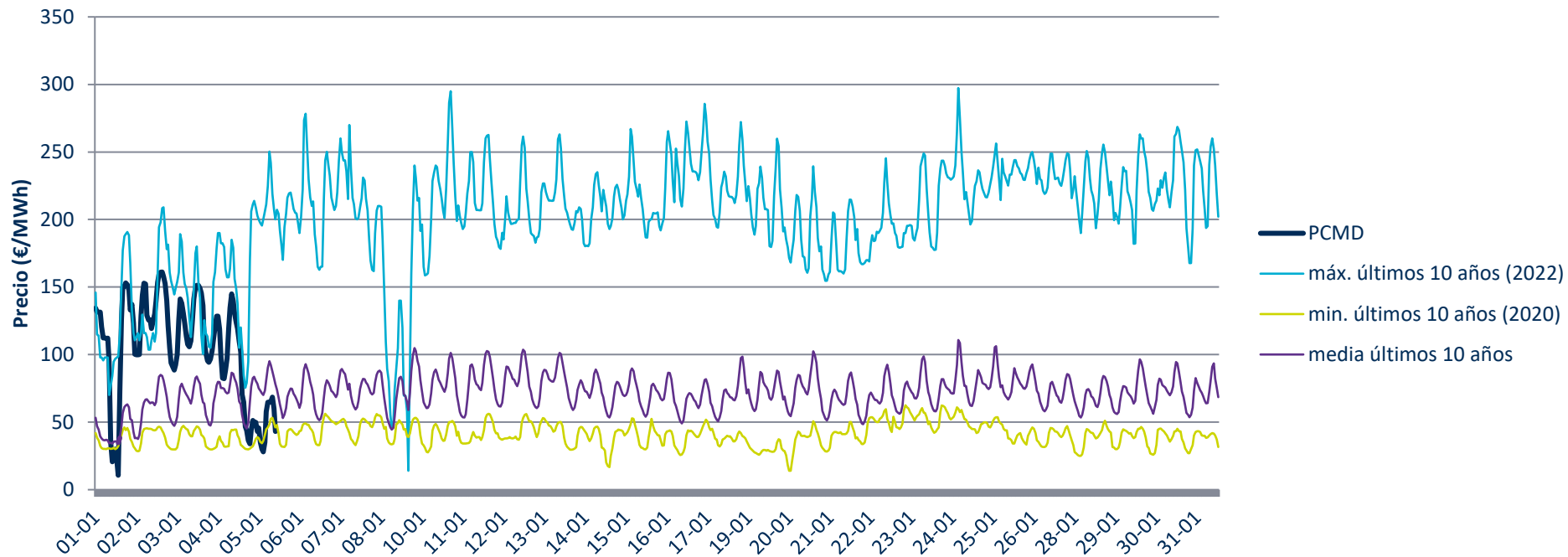
Se muestran los precios de casación del mercado diario o *pool* de cada hora de diciembre de 2024 y del mes en curso (enero de 2025), y la comparación con:

- El mes correspondiente del año con mayor *pool* de los últimos 10 años (año 2022)
- El mes correspondiente del año con menor *pool* de los últimos 10 años (año 2020)
- El promedio de los últimos 10 años en cada caso

PCMD horario - diciembre



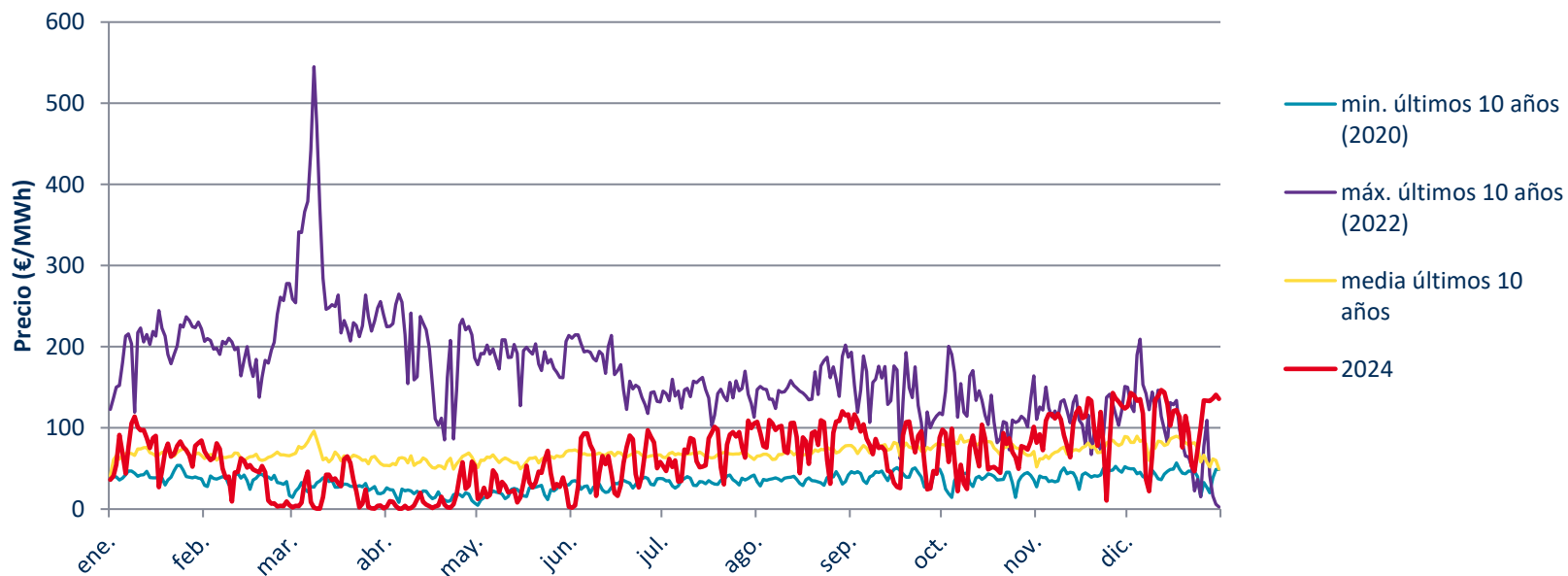
PCMD horario - enero



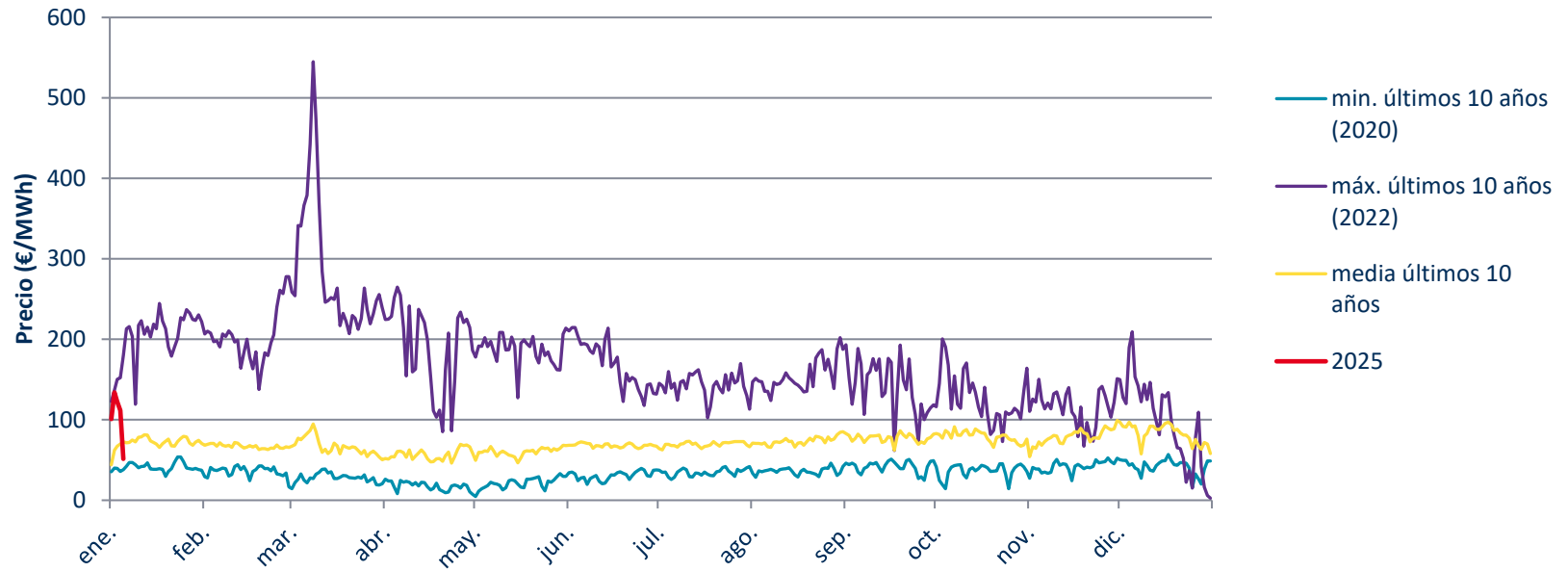
Los siguientes gráficos reflejan las medias diarias de los precios del pool de cada hora de los años 2024 y 2025, y la comparación con:

- Los valores medios diarios del año con mayor precio del *pool* medio de los últimos 10 años (año 2022)
- Los valores medios diarios del año con menor precio del *pool* medio de los últimos 10 años (año 2020)
- Los valores promedio de los últimos 10 años

PCMD - medias diarias

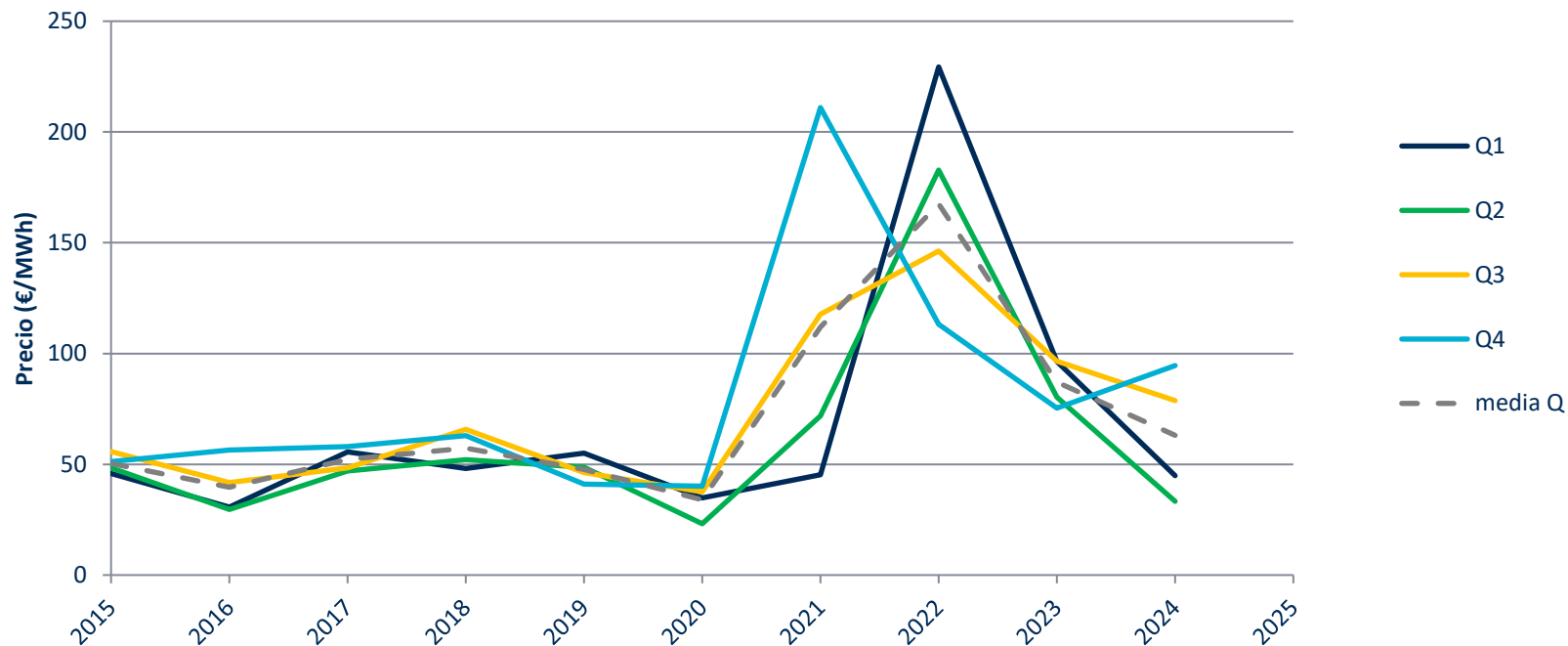


PCMD - medias diarias



El siguiente gráfico refleja las medias trimestrales de los precios del *pool* de la serie histórica 2015-2025.

PCMD - medias trimestrales

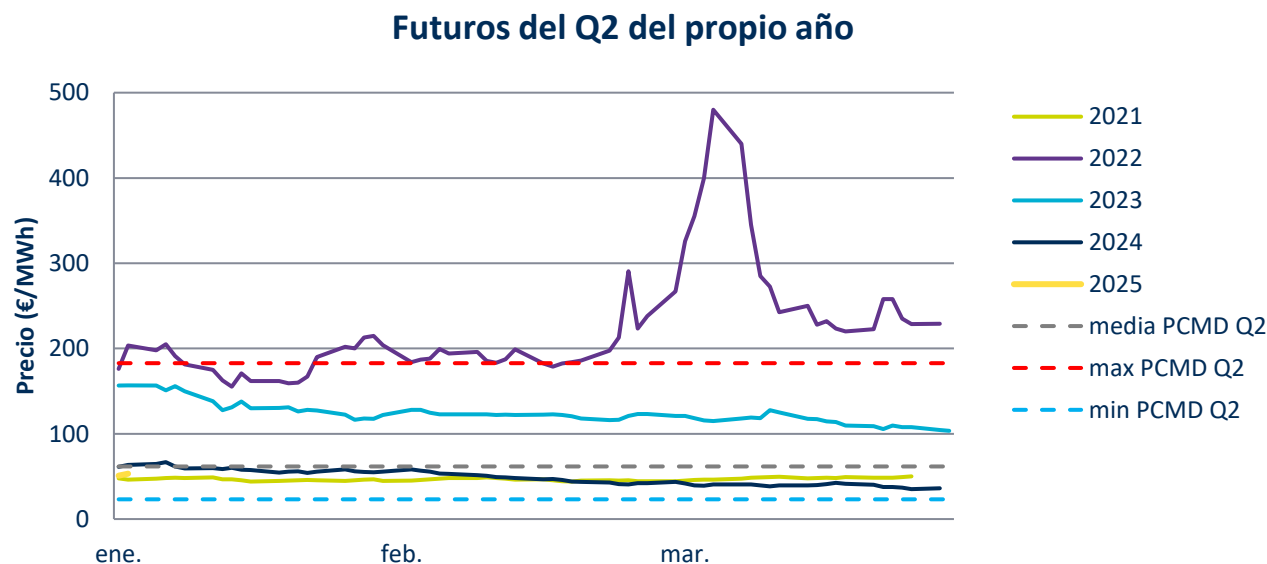


Evolución de los futuros trimestrales

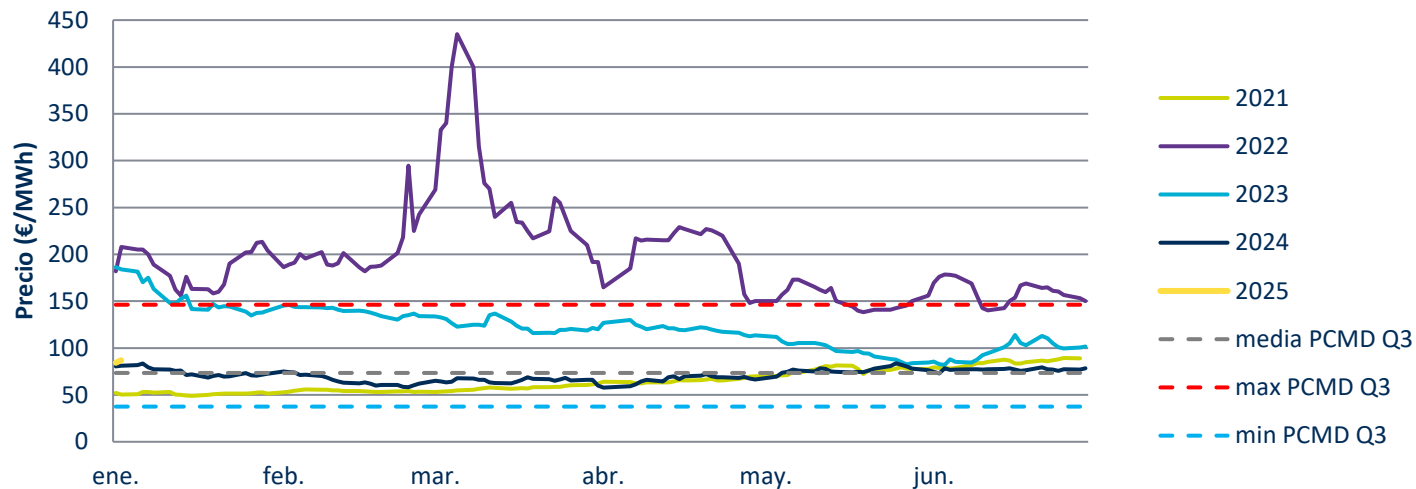
Se muestra, en línea continua, la evolución de las cotizaciones de la energía de los diferentes contratos trimestrales negociados en OMIP correspondientes al 1º, 2º, 3º y 4º Trimestre (Q1, Q2, Q3 y Q4 respectivamente), y la comparación con los valores trimestrales medios del *pool* correspondientes a cada trimestre del año con mayor, menor y promedio del precio del pool medio de los últimos 10 años, en línea discontinua.

En primer lugar, se representan los precios a futuros negociados para el año en curso (2025), y a continuación, los precios negociados para el año siguiente (2026).

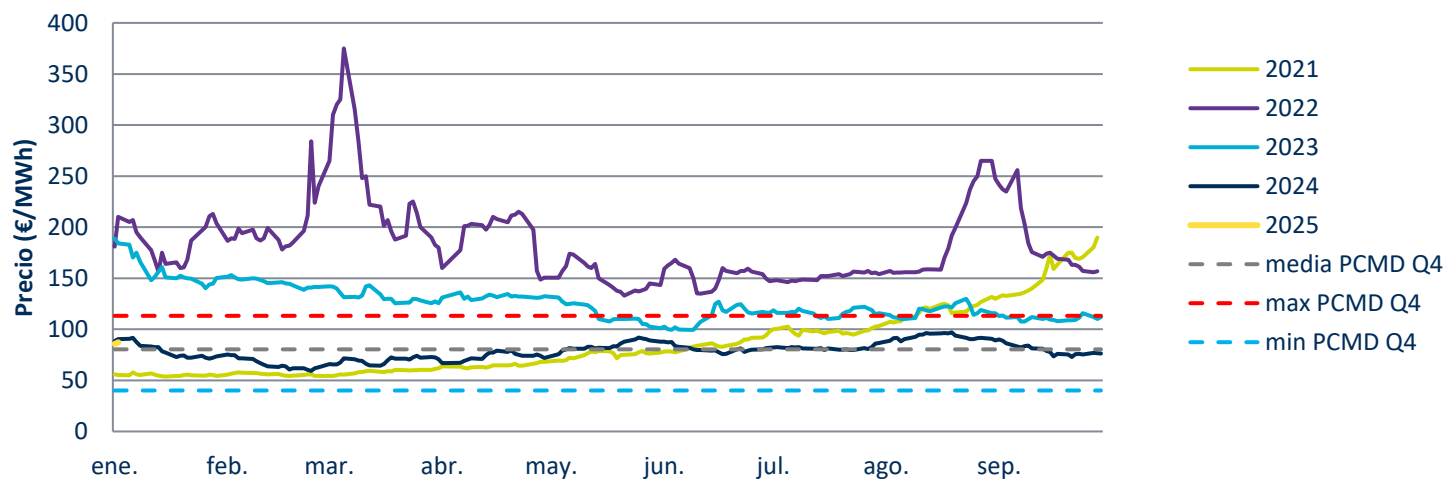
Evolución en negociaciones para el año en curso



Futuros del Q3 del propio año

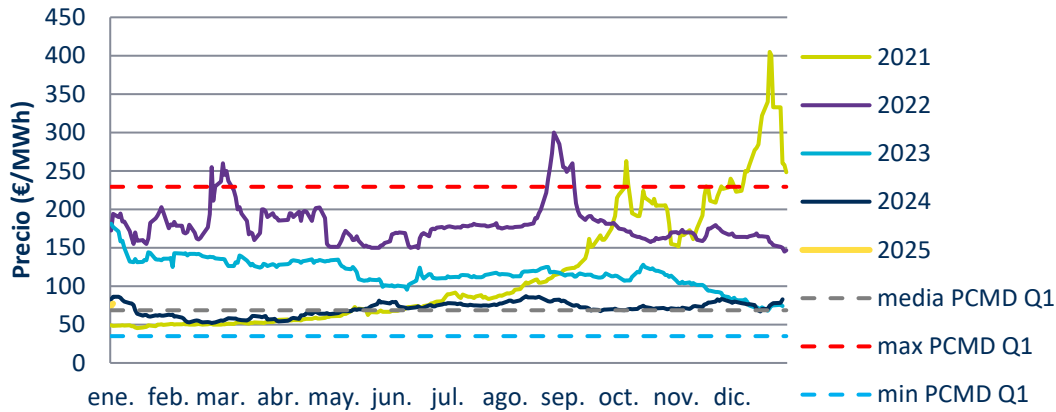


Futuros del Q4 del propio año

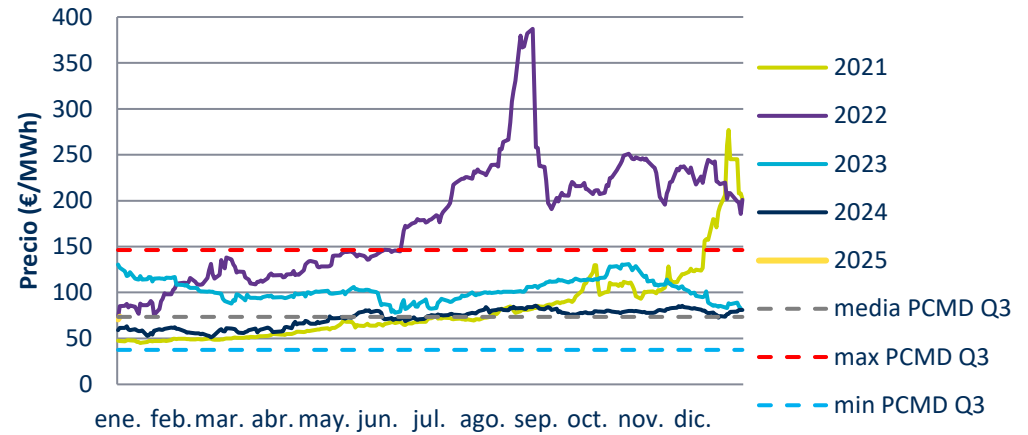


Evolución en negociaciones para el año siguiente

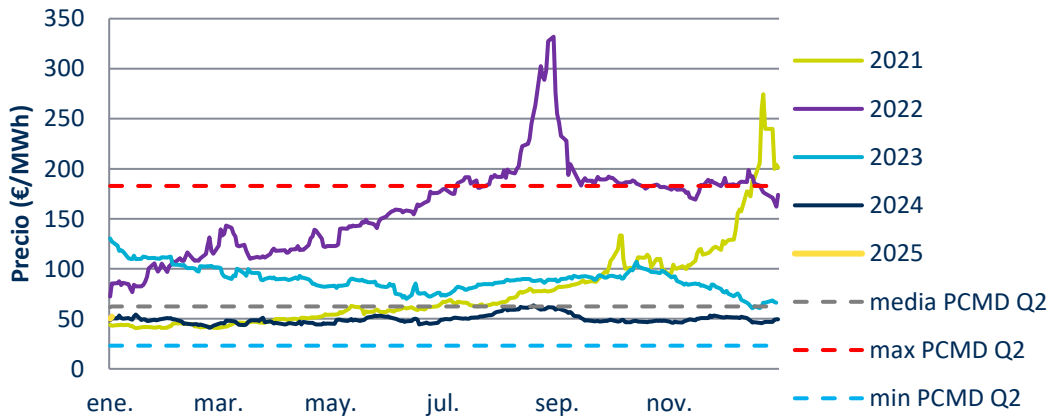
Futuros del Q1 del año siguiente



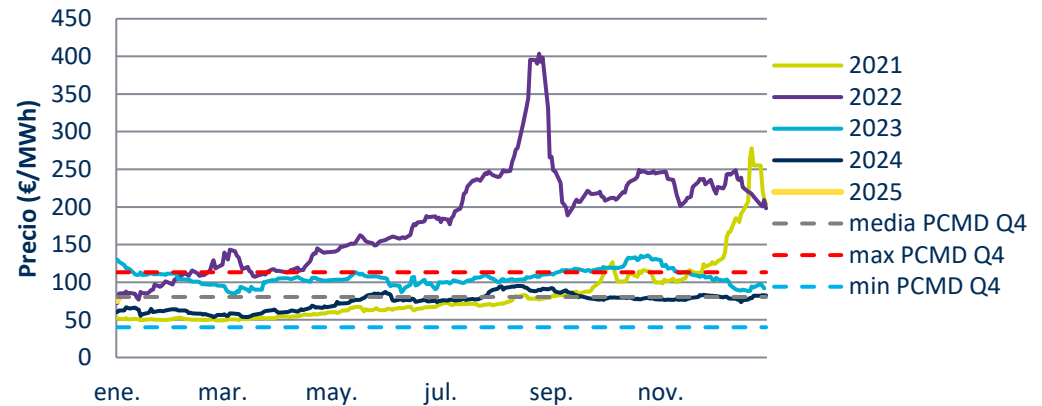
Futuros del Q3 del año siguiente



Futuros del Q2 del año siguiente



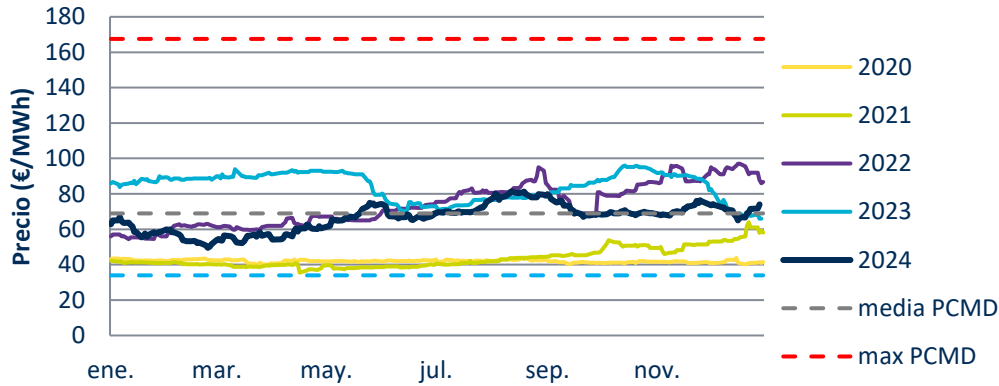
Futuros del Q4 del año siguiente



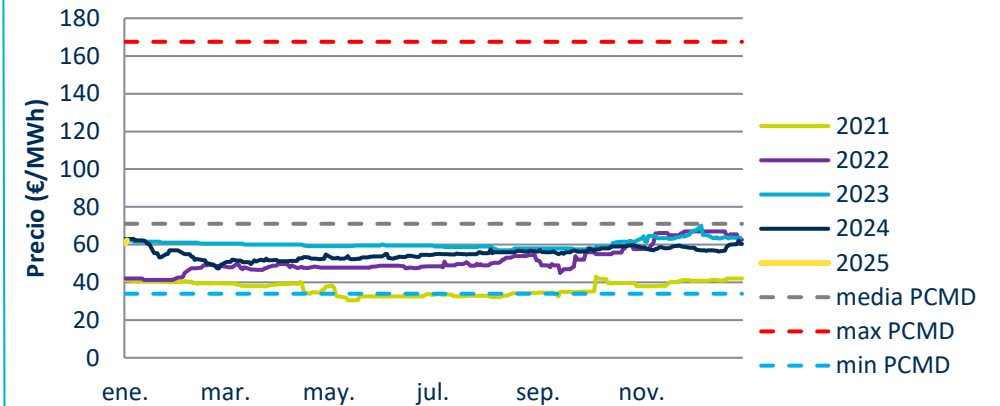
Evolución de los futuros anuales

En este apartado se muestra, en línea continua, la evolución de las cotizaciones de la energía de los diferentes contratos anuales negociados en OMIP para los futuros anuales en el periodo 2025-2032, y la comparación con los valores anuales medios del pool correspondientes a cada año con mayor, menor y promedio del precio del pool medio de los últimos 10 años, en línea discontinua.

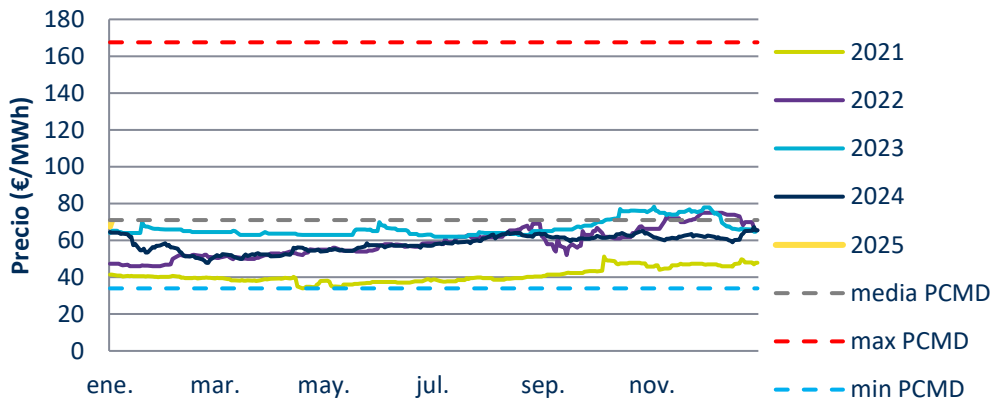
Futuros del año 2025



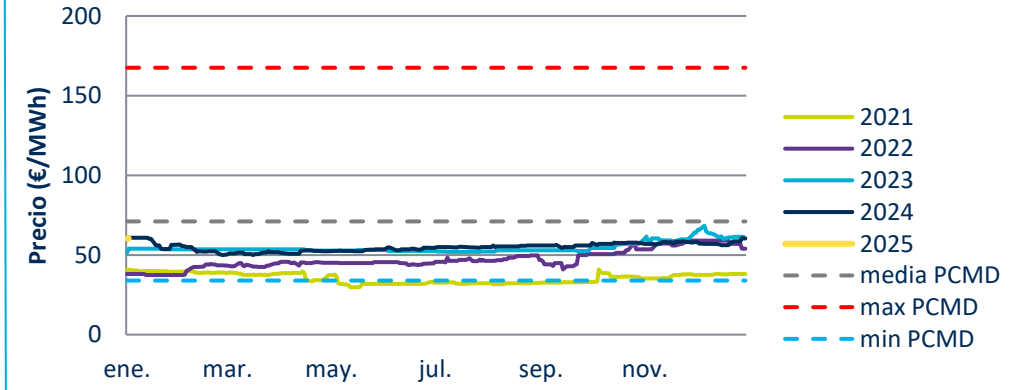
Futuros del año 2027



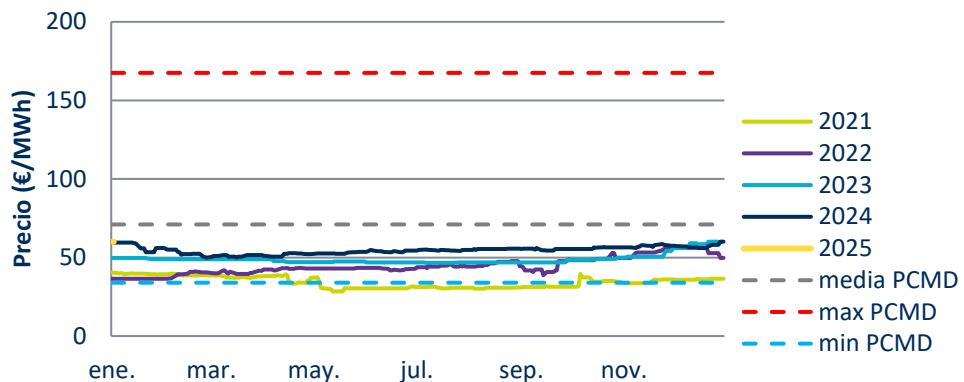
Futuros del año 2026



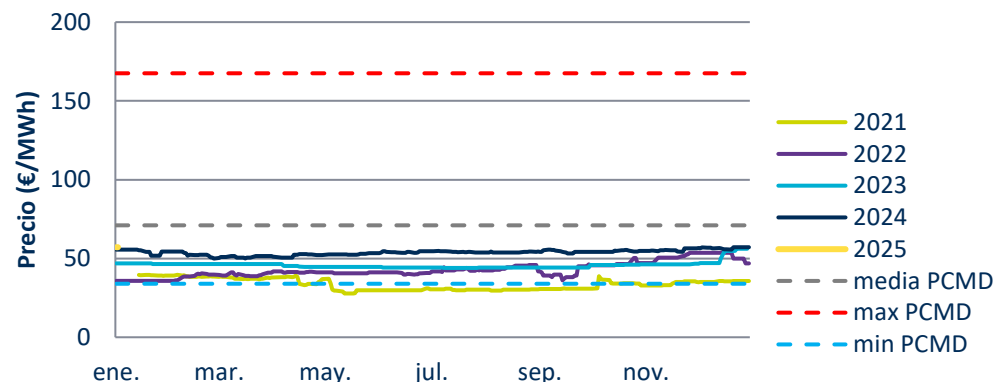
Futuros del año 2028



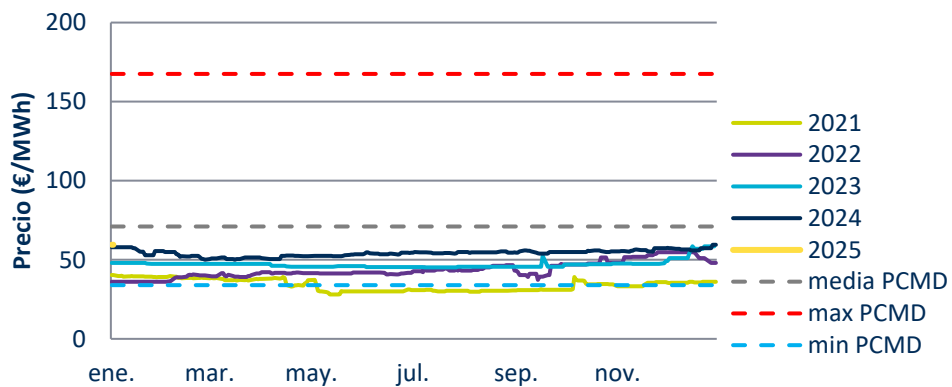
Futuros del año 2029



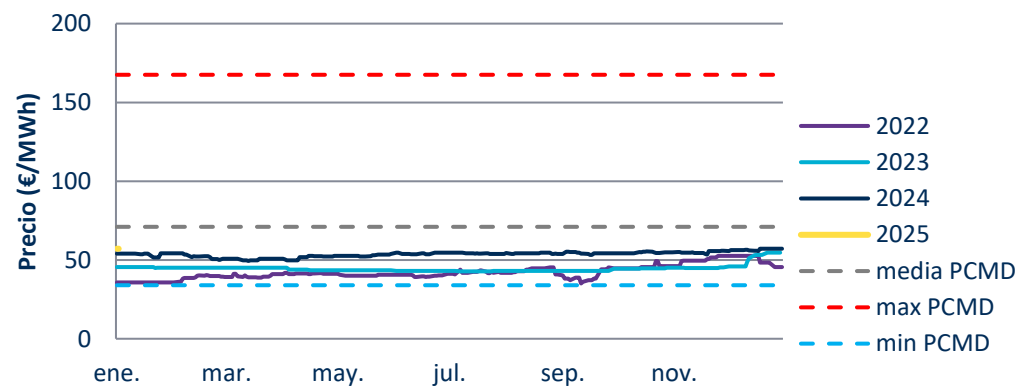
Futuros del año 2031



Futuros del año 2030



Futuros del año 2032

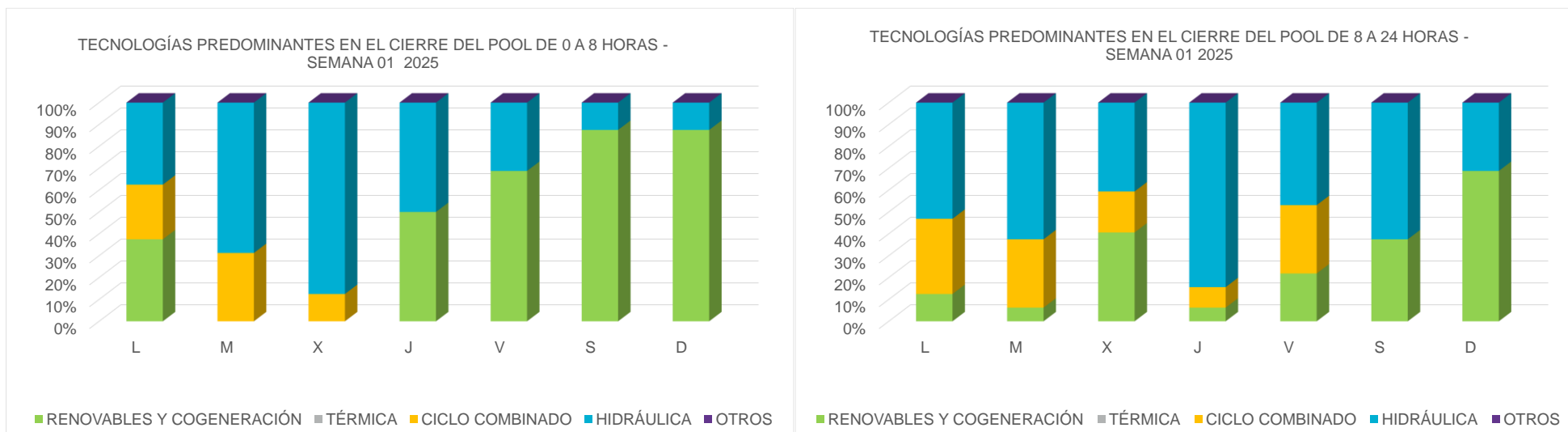


Consideraciones

- La reserva hidroeléctrica española ha sido del 63,8%, por encima de la media de los últimos 10 años (62,7%) y por debajo de la misma semana del 2024 (72,0%).

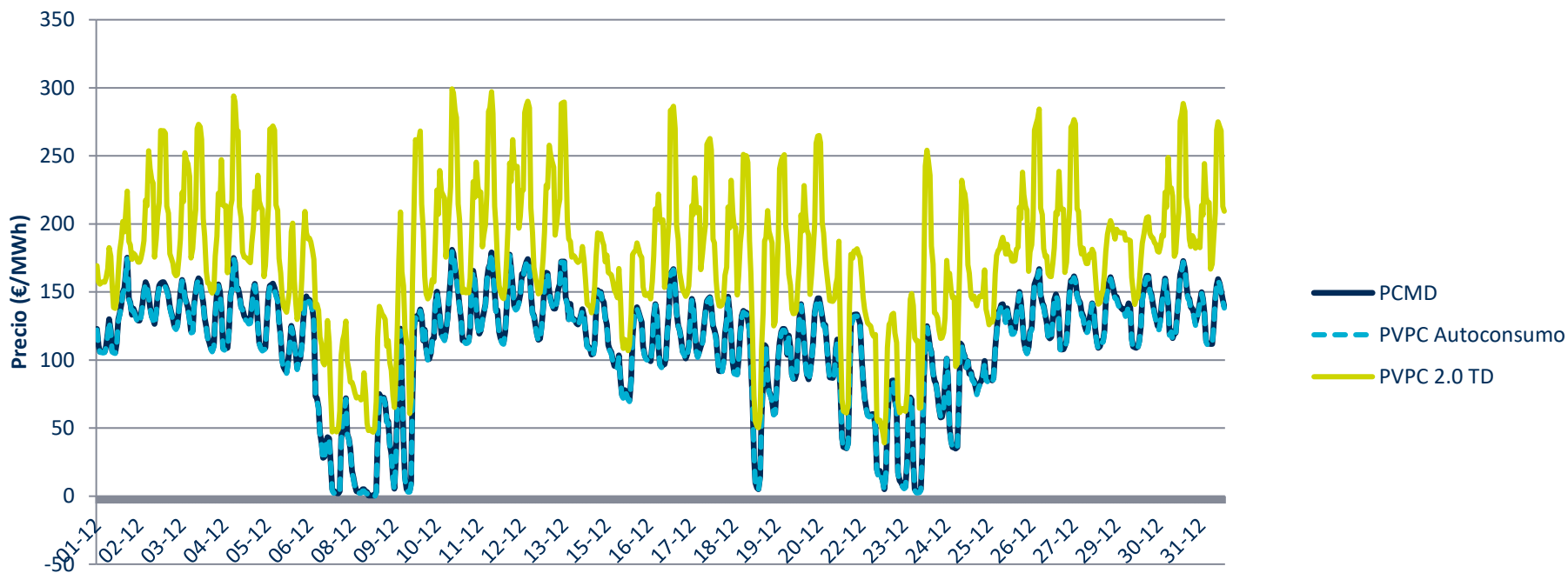
La energía hidroeléctrica calculada, máxima teórica disponible, es actualmente de 12.064 GWh.

- Las tecnologías que han cerrado el precio del pool durante la semana 1 han sido:

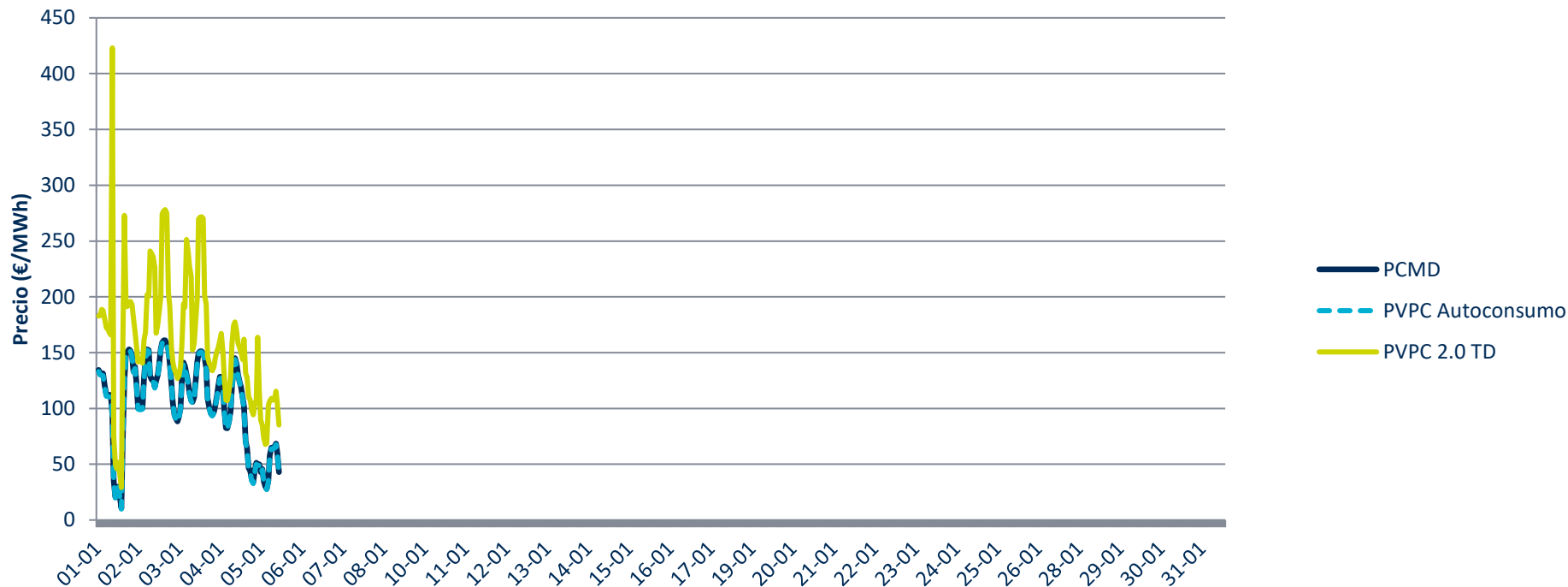


- El siguiente gráfico muestra la evolución del precio de la energía excedentaria del autoconsumo para el mecanismo de compensación simplificada (PVPC) y del término de facturación de energía activa del PVPC 2.0TD Península, y su comparación con el precio del *pool*, a lo largo de diciembre de 2024 y del mes en curso.

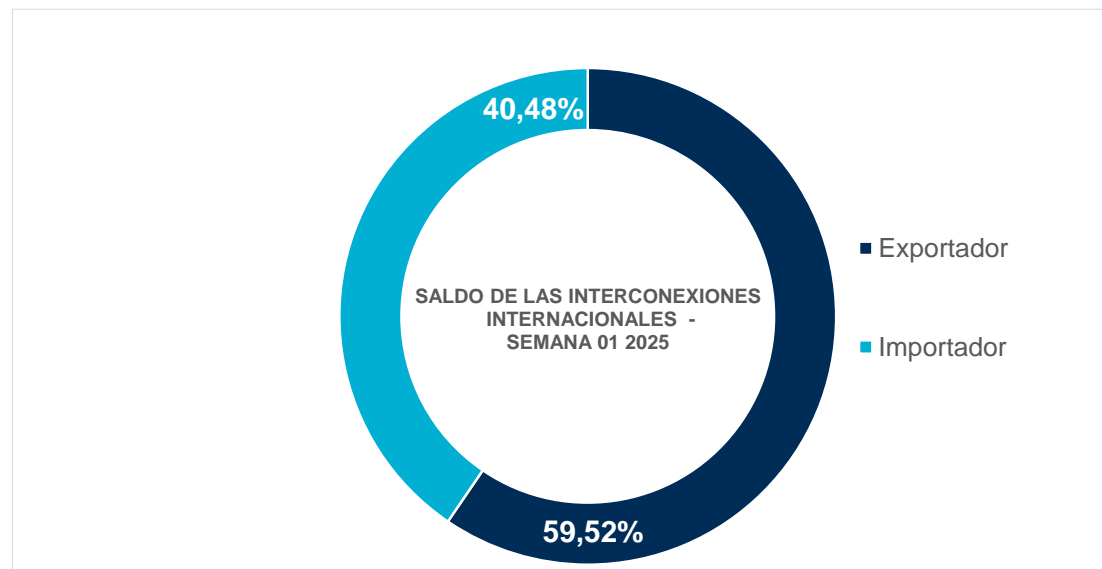
PCMD vs. PVPC horario - diciembre 2024



PCMD vs. PVPC horario - enero 2025



- El coste de los derechos de emisión ha estado comprendido entre los 69,96 y 73,86 €/t.
- Con respecto al saldo en las interconexiones internacionales, ha quedado como sigue:



Fuentes

- OMIE
- OMIP
- Red Eléctrica de España
- Ministerio para la Transición Ecológica
- Análisis del Departamento de Trading de GESTIÓN DE ENERGÍA Y MERCADOS, S.L.

GESTIÓN DE ENERGÍA Y MERCADOS, S.L. elabora este documento a título informativo, y por lo tanto no se responsabiliza del uso que pueda hacerse de la información contenida en el documento ni de las decisiones que pudieran tomarse a raíz de su interpretación.

Ninguna parte de este documento puede ser reproducida o distribuida sin la autorización expresa de GESTIÓN DE ENERGÍA Y MERCADOS, S.L.

Gestión de Energía y Mercados

gemenergia.sacyr.com

Ribera de Axpe, 28 2º Planta Dpto. 10
48950 Erandio (Bizkaia)
Tfno.: +34 944 804 757
Mail: gem.trading@sacyr.com

